

Collegarsi in sicurezza con il CSM

Chi dovrebbe leggere questo vademecum

In questo vademecum troverete una descrizione dettagliata della procedura di collegamento in sicurezza con il Consiglio Superiore della Magistratura. Il collegamento con l'"Area Cosmag" infatti è criptato da un efficiente sistema di sicurezza informatica. È necessario dunque che l'utente configuri correttamente il proprio accesso all'area, per garantire massima riservatezza ed autenticità del dato.

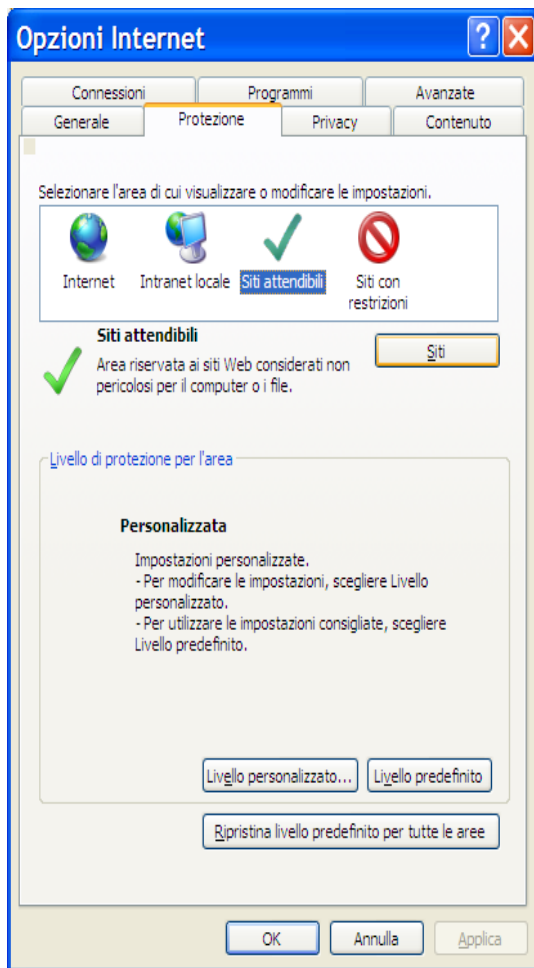
Questo vademecum è rivolto esclusivamente a coloro che sono in possesso di un account presso il Consiglio Superiore richiesto attraverso la procedura elettronica presente nella home page della intranet del CSM (www.cosmag.it – Password Area Cosmag)

Prima di iniziare

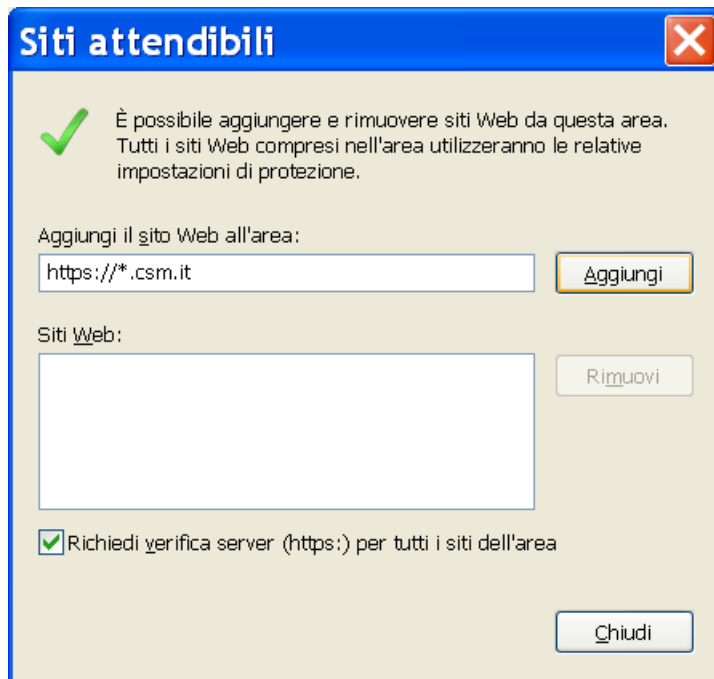
Viene illustrata una configurazione che utilizza il browser Microsoft Internet Explorer, sebbene, infatti, sia possibile utilizzarne un altro (Firefox o Safari per esempio), e ci si possa collegare attraverso altri sistemi operativi (Mac OS X o GNU Linux), si possono presentare malfunzionamenti ed incompatibilità in alcune particolari sezioni del sito. Se si dovessero incontrare tali problemi, provare ad utilizzare il browser di Microsoft nelle versioni più aggiornate.

Sebbene non sia indispensabile, vi consigliamo di inserire il sito web del CSM tra i siti attendibili di Internet Explorer. Per farlo:

- cliccate su Strumenti/Opzioni Internet tabella Protezione:



- andate su Siti Attendibili e cliccate il pulsante Siti.

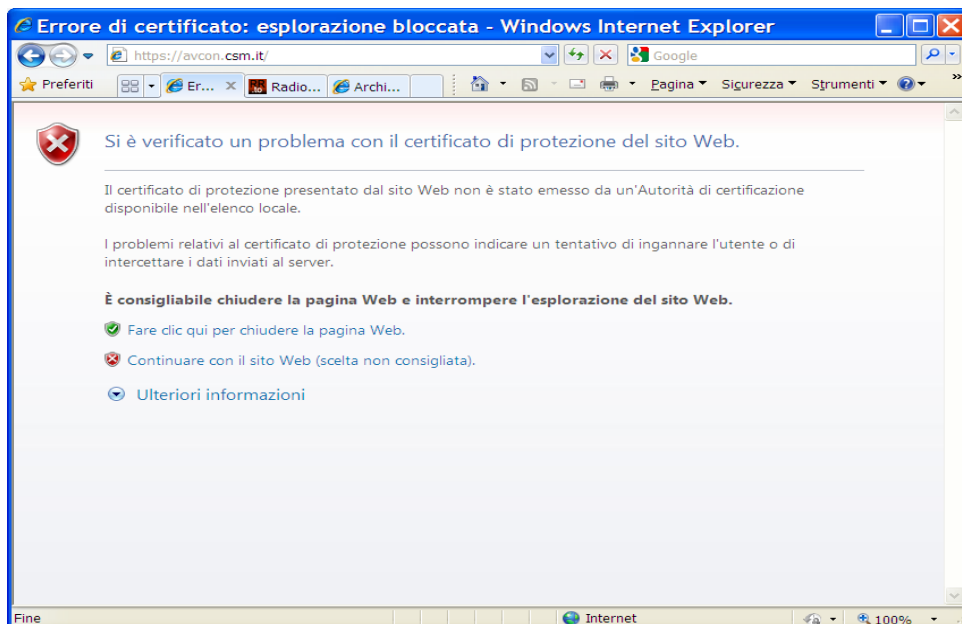


Scrivete nella casella Aggiungi il sito web: `https://*.csm.it` e cliccate su Aggiungi, quindi su Chiudi. Chiudete tutte le finestre ed iniziare l'esplorazione.

Il collegamento

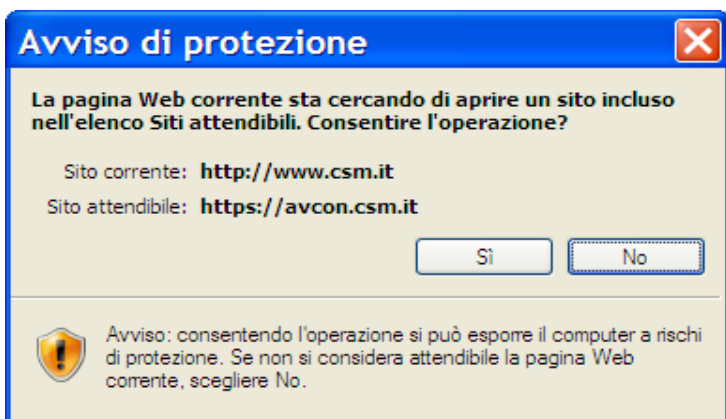
Una volta digitato il sito www.csm.it e scelto di andare su "Accesso all'Area Cosmag" l'utente viene subito avvertito di un "problema":

Si è verificato un problema con il certificato di protezione del sito Web

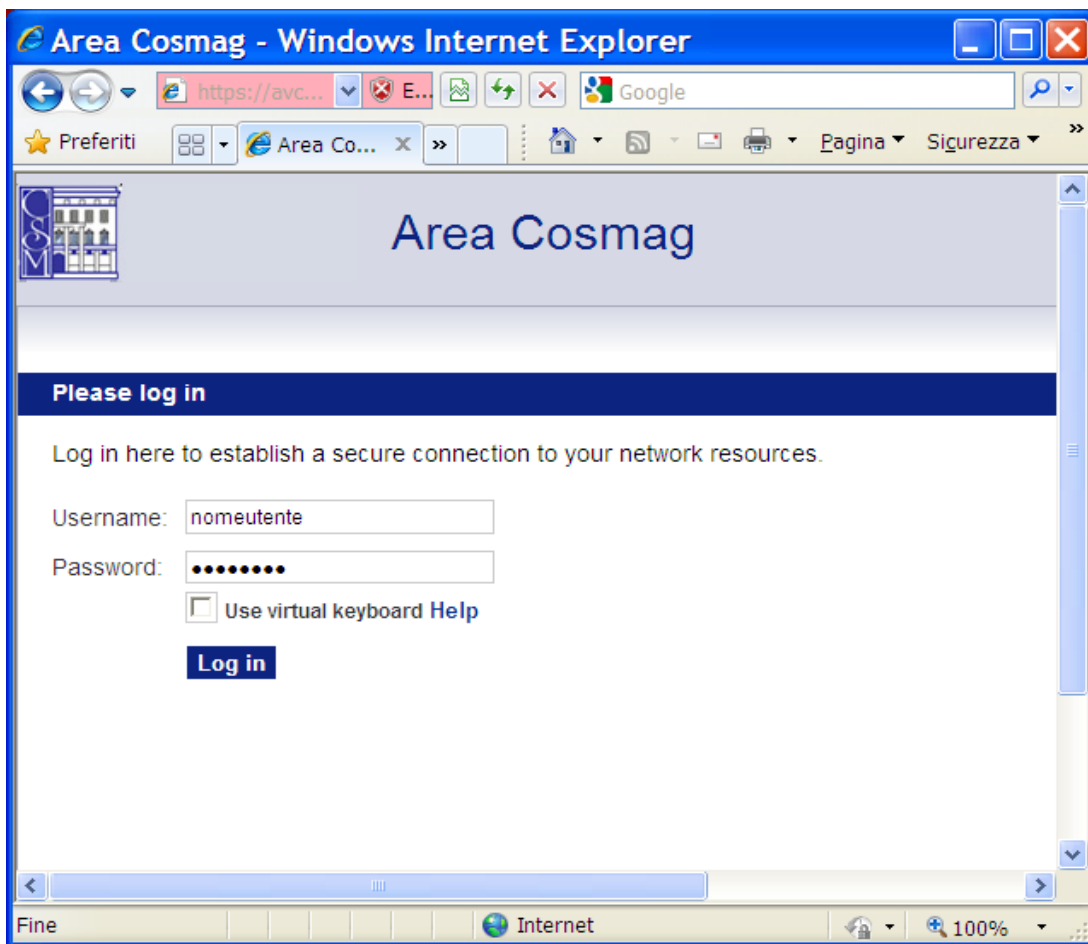


Noncuranti del "problema" cliccate sulla scritta vicino al pallino rosso, quella non raccomandata, ed accettate il certificato. Questo serve per criptare i dati tra l'utente ed il CSM. Il certificato è stato emesso direttamente dal CSM e non da un ente certificatore, la qual cosa garantisce ugualmente un'ottimo livello di sicurezza.

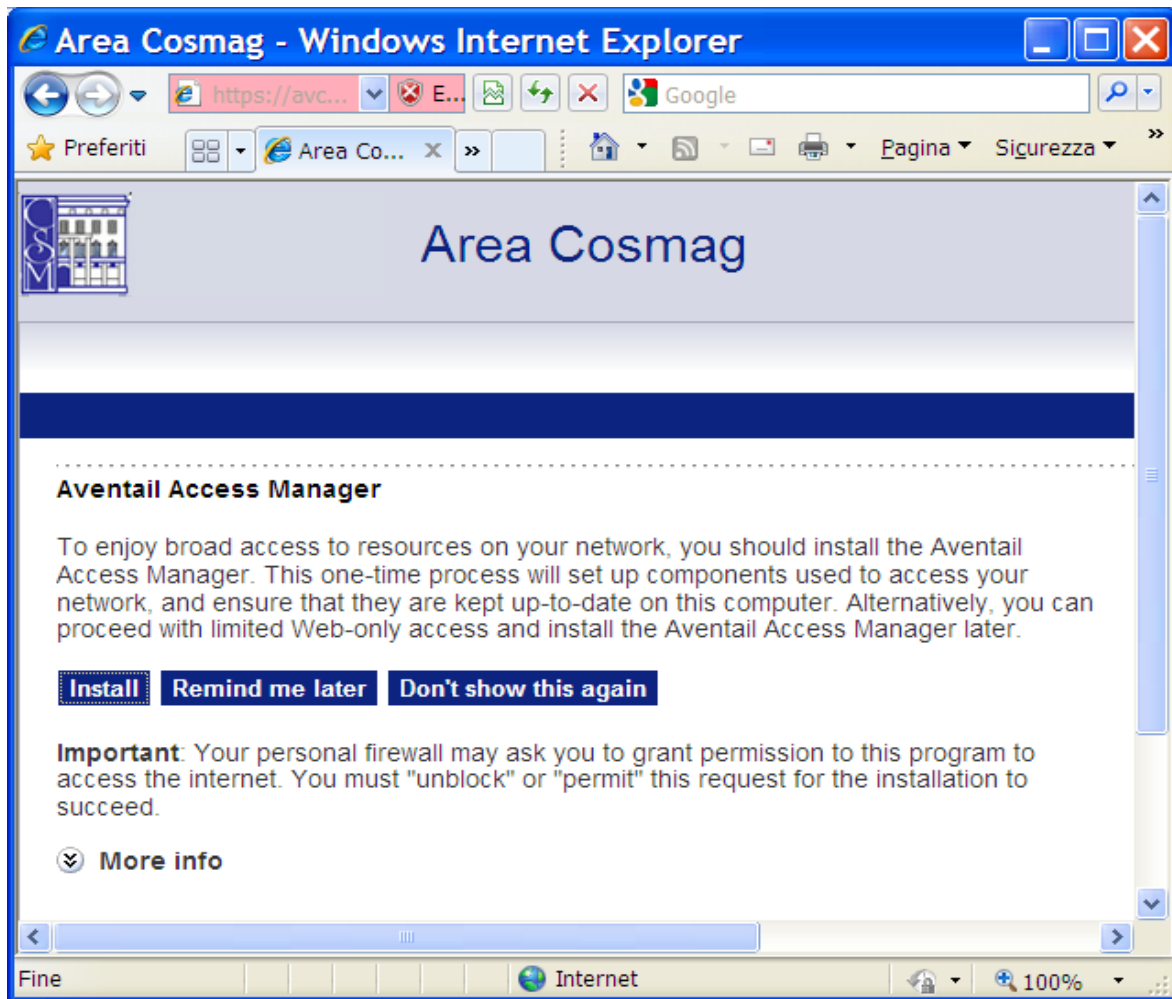
Se avete fatto quanto descritto nella sezione "Prima di iniziare" di questo manuale, vi sarà apparsa la finestra qui sotto:



si tratta di Internet Explorer che vi avvisa che state accedendo ad un sito che avete configurato per essere un sito del quale vi fidate, al quale quindi viene applicato un più basso livello di controllo da parte di Explorer stesso.



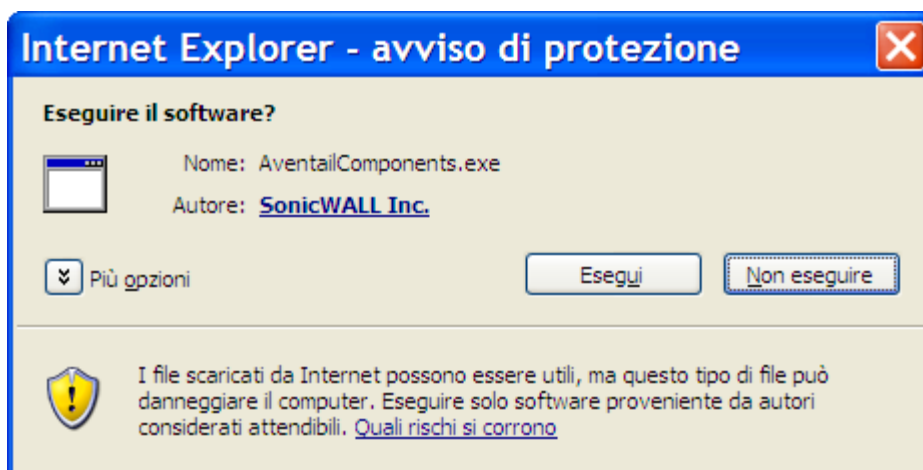
Una volta inserito il vostro nome utente e la vostra password il sistema vi chiede di installare un componente: voi cliccate su Install



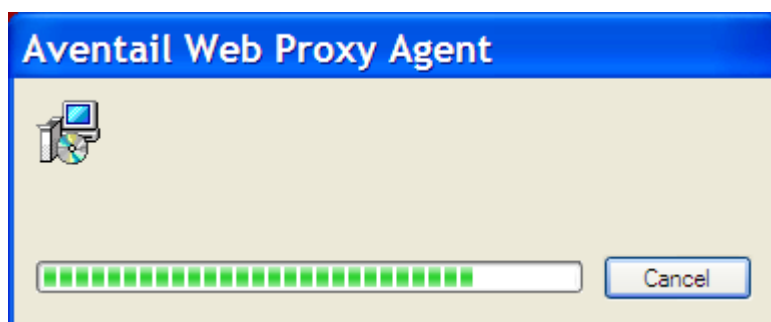
alla successiva richiesta cliccate su Esegui



ancora un altro clic su Esegui ed il processo di installazione avrà inizio.



Appare infatti una finestra con la quale siete avvisati il software di connessione si stà installando.



Dovrete aspettare qualche minuto, ma questa operazione avverrà solamente la prima volta che vi collegherete o ogni volta nella quale il CSM effettuerà un aggiornamento al software di sicurezza. Questi aggiornamenti possono avvenire più volte in un anno.



È apparsa la pagina dalla quale, come si legge nella descrizione, si può accedere ad una serie di

servizi presenti nell'area privata del Consiglio.

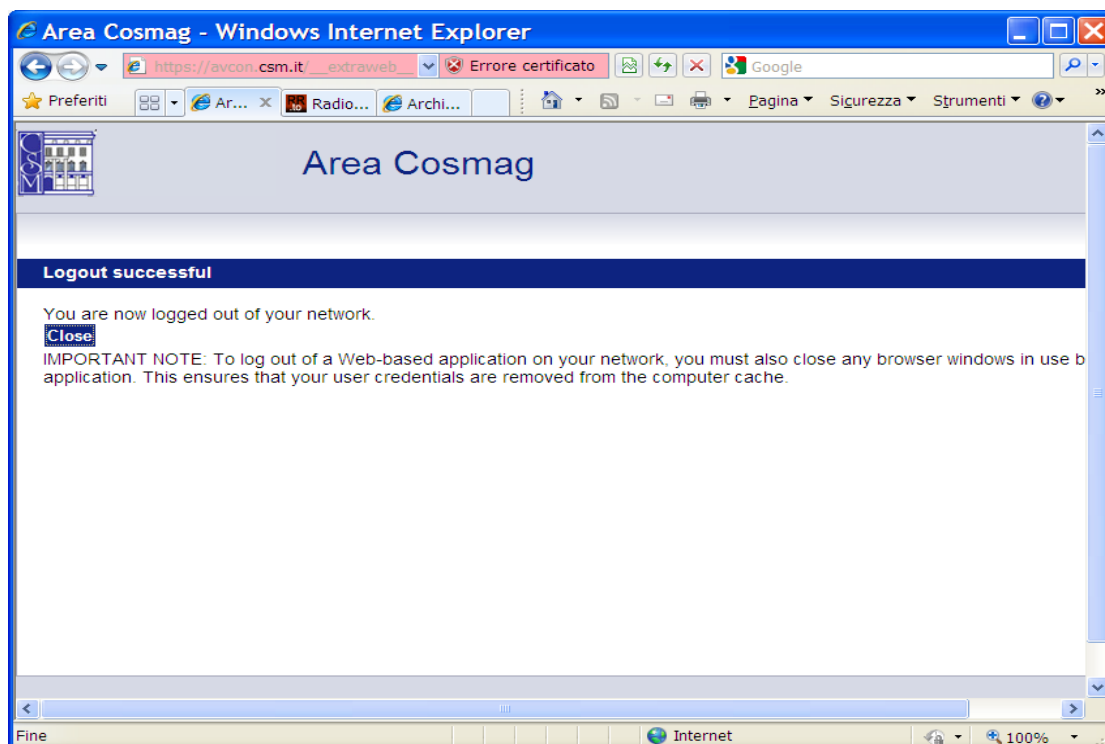
Fate comunque attenzione che in alto non siano presenti segnalazioni di errore di fianco alla scritta "access web" ben visibili perchè evidenziate da un punto esclamativo rosso. Se questo messaggio dovesse apparire significa che ci sono stati dei problemi nell'installazione, perchè non è andata a buon fine o perchè, per esempio, il vostro browser è antiquato. Potete ripetere il tentativo di connessione cliccando su Log Out, chiudendo il browser e cancellando i file temporanei ed i *cookies*.

Ma torniamo al funzionamento normale, tutto è stato installato. Se cliccate su uno dei siti, Area Cosmag per esempio, vi viene chiesta l'attivazione di un ulteriore certificato:



rispondete Yes ed il sito sarà visibile.

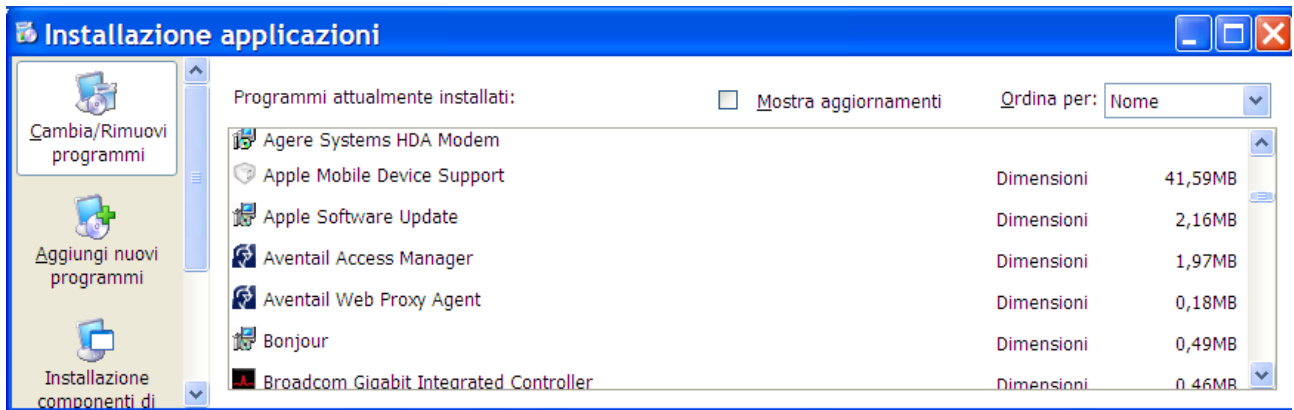
Una volta terminata l'esplorazione cliccate su log out in alto, per poter permettere al sistema di cancellare dal vostro PC tutte le informazioni personali che possono essere servite durante la sessione di consultazione.



Non dimenticate infine il bottone Close per chiudere il Browser in maniera sicura.

Disinstallazione del prodotto e note finali

Potrebbe essere necessario disinstallare i prodotti utilizzati per la connessione. Segnaliamo quindi che il sistema installa sul PC dell'utente due moduli: Aventail Access Manager e Aventail Proxy Agent.



Agent.

Per disinstallarli procedere come nelle normali applicazioni dal Pannello di Controllo